



INSTALLATIONSVEJLEDNING

ESC 90



VIGTIGT

Ved centralanlæg med adresse-
ring, se installationsvejledning
for det anvendte adressemodul.

Centrale armaturer

Armaturet tilsluttes det respektive forsyningskabel fra centralanlægget iht. tilslutningsdiagram.

Automatiske tests (Selvforsynende armaturer)
Det selvforsynende armatur udfører automatisk følgende tests:

- LED test: Hver dag.
- Kapacitetstest: Hver 26. uge.

Manuel tests

Ved at trykke på knappen for:

- 2 sekunder: starter armaturtesten.
- 5 sekunder: starter batteritesten.
- 10 sekunder: nulstiller armaturet til fabriksindstilling (kun til vedligeholdelsesbrug)

Opbevaring og pleje

Det selvforsynende armatur må opbevares i højst 3 måneder uden brug. Derefter skal batteriet genoplades. Ellers kan det ikke garanteres, at armaturet når den fulde driftstid i nøddrift.

AUTOTEST

Selvforsynende model

Status:	Grøn	Rød
● Konstant lys	○	○
⚡ Hurtig blink	○	○
⚡ Langsomt blink	○	○
○ Ingen lys	○	○
Ingen forsyning	○	○
Ladning ok	●	○
Lavt batteri	⚡	○
Fejl i lyskilde	⚡	●
Fejl i batteri	●	⚡
Batteri afbrudt	●	⚡
Fejl i batteri og lyskilde	⚡	⚡
Test i gang	⚡	○

TEKNISKE DATA

Type Elektronik	Selvforsynende		Centralanlæg
	NiMH	ESCAP	
Spænding AC/DC	230 V AC / 50Hz	230 V AC / 50Hz	230 V AC/DC / 50Hz
Lyskilde	LED	LED	LED
Tilsluttet belastning DL	5,3 VA	4 VA	3,9 VA
Strømforbrug DC	-	-	2,9 W
Opladningstid (100 %)	24 timer	4 timer	-
Batterispænding	4,8 V	2,5 V	-
Kapacitet	0,55 Ah	400 F	-
Batteritype	NiMH	ESCAP	-
Nøddrift af brændetid	3 timer	1 time	Centralstyret
Temperatur	+5° til +30°C	-25° til +30°C	-10° til +40°C
Materiale	Plast	Plast	Plast
Beskyttelsesklasse	II	II	II
Tæthedegrad	IP44	IP44	IP44

TILSLUTNING

Tilslutning - centralanlæg 230 V AC/DC

Tilslutning - selvforsynende 230 V AC



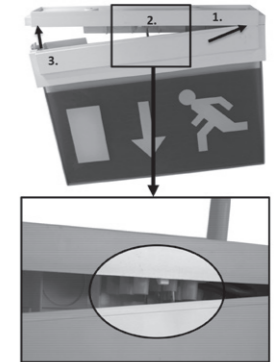
MONTERING

Åbning af armaturet
Bagpladen åbnes med et fast tryk og et lille vip med en flad skruetrækker.

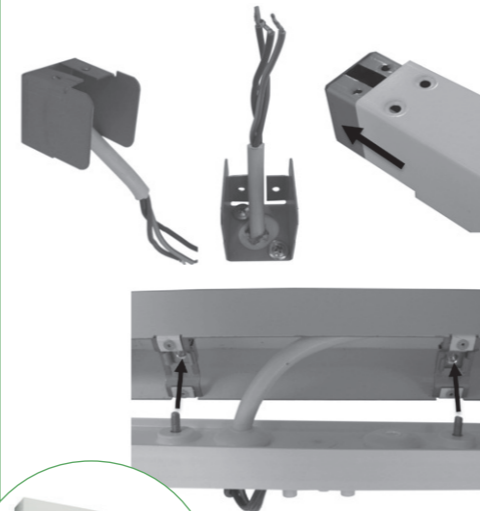


A: Forsyningskabel-huller.
B: Bagpladen monteres med 2 skruer.
C: Brug afstandsstykker til vægmontering.

Lukning af armaturet
Vær opmærksom på at de tre stifter på printkortet passer til stikket på bagpladen (2).

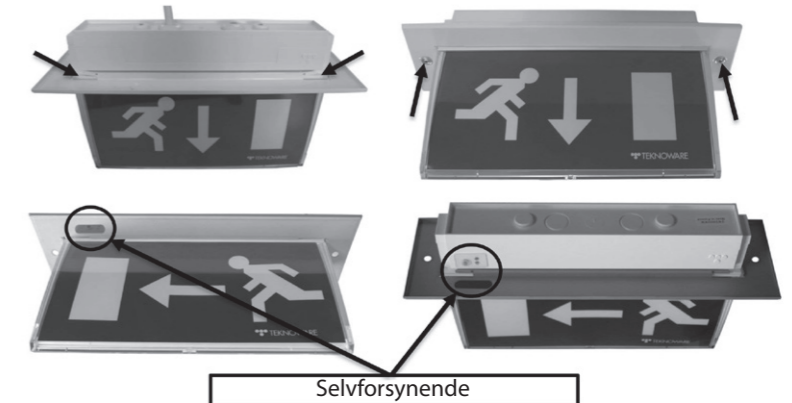


"Ud fra væg" montering



Planforsænket loftmontering med afdækningsplade

Armaturet indsættes i afdækningspladen, og monteringsbøjlerne bøjes ind for at fastgøre armaturet. Derefter monteres afdækningspladen med 2 skruer.



Afdækningspladen til den selvforsynende model har et hul ind til test-dioderne.

Hul til planforsænkning: Central: 275 x 45 mm - Selvforsynende: 275 x 53 mm
Max loftstykkelse: 15 mm



Montering af piktogram

Indsæt en flad skruetrækker mellem skærm og konsol. Skruetrækkeren drejes forsigtigt, så skærmen løsnes. Dette gøres i begge ender, før skærmen trækkes ned.

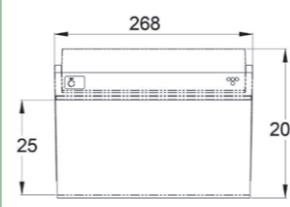
Skærmen må ikke fjernes, hvis armaturet er tilsluttet strømforsyningen.



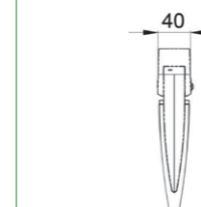
Indsæt piktogrammerne ved at skubbe dem ind i skærmen. Hvis armaturet monteres som enkl-sided, skal du altid bruge den hvide afdækningsplade på bagsiden.

Skub skærmen på armaturet, indtil du hører et klik.

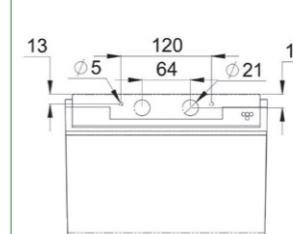
Mål - Front



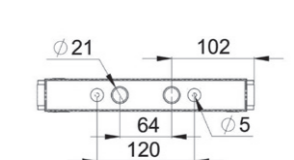
Mål - Side



Boreplan - Vægmontering



Boreplan - Loftmontering



Vi tager forbehold for ændrede produkter og trykfejl.