



UNIPOINT

VI SKABER TRYGHED

KORT BETJENINGSVEJLEDNING

Central nødstrømsanlæg

Power Ware TKT 75XXC



Betjening

Dette nødstrømsanlæg forsyner sikkerhedsbelysningen med 230VAC eller 216VDC spænding, afhængig af drifttilstand. Nødstrømsanlægget kan programmeres til forskellige konfigurationer, såsom automatisk armatur- og batteritest.

Anlægget er med enkeltovervågning.

Anlægget betjenes på touch skærm på fronten, og de små dioder over skærmen indikerer hvorvidt anlægget er i normal drift, nøddrift, eller oplever fejl. Displayet viser batterispænding og opladningsstrøm samt om systemet er i netdrift eller nøddrift. Efter login kan der tilgås diverse status og fejlmeldinger.

Yderligere informationer kan læses i medleverede manual.

Armatortest / Funktionstest

Armatortest er for fejlfinding af defekte armaturer. Nødstrømsanlægget kan programmeres til at udføre automatiske tests af armaturer og overvågning af deres drift.

Test programmeres under "SETTINGS" - "Automatic test" - "Luminarie test occurs". Indstil tidsintervallet og tidspunktet for testens udførelse. Bemærk, at armaturerne kan blinke under testen. Se medleverede manual kapitel 7.2 (side 12).

Test kan også startes manuelt ved tryk på "TEST" og derefter vælge mellem fuld armaturtest "Start complete luminaire test" eller test af fejl-ramte armaturer "Start faulty only".



Batteritest

Batteritesten anvendes for at kontrollere om batterierne kan opretholde den nominerede nøddrifttid.

Nødstrømsanlægget kan programmeres til at udføre automatisk batteritest.

Test programmeres under "SETTINGS" - "Automatic test" - "Duration test occurs". Indstil tidsintervallet og tidspunktet for testens udførelse. Vælg et tidspunkt, hvor personbelastningen er lav. Se medleverede manual kapitel 7.2 (side 12).

Test kan også startes manuelt ved tryk på "TEST" og derefter vælge mellem 2/3 batteritest "Start battery test" eller fuld batteritest "Start a full battery test".

Dioder på fronten

- ◆ 1: Grøn LED: Normal drift (AC)
- ◆ 2: Grøn LED blinker: Nettilslutning og i nøddrift (DC) f.eks. ved batteritest.
- ◆ 3: Gul LED: Anlægget er i nøddrift (DC)
- ◆ 4: Rød LED: Fejl

Dioder på strømkredsmoduler

- ◆ Grøn LED "AC" lyser ved nettilslutning
Rød LED "DC" lyser ved batteridrift
- ◆ Grøn LED "OK" lyser ved alle armaturer ok
Rød LED "ERROR" lyser ved fejl på armatur

Menu og knapper

- ◆ "HOME" Her vises status, batterispænding og opladningsstrøm samt om systemet er i netdrift eller nøddrift. Tryk på "HOME" vender tilbage til start-skærmen.
- ◆ "DEVICES" Her vises oversigt og status over strømkredsmoduler og armaturer.
- ◆ "TEST" Her startes manuelle armatur- eller batteri-tests. Her vises også log over udførte test.
- ◆ "SETTINGS" Her laves alle indstillingerne, så som brugerprofiler, konfiguration, indstillinger af tests, batteri, backup, netværk og enheden.

Se mere på næste side.

Vi tager forbehold for ændrede produkter og trykfejl.



KORT BETJENINGSVEJLEDNING

Central nødstrømsanlæg

Power Ware TKT 75XXC

Hovedmenu - HOME

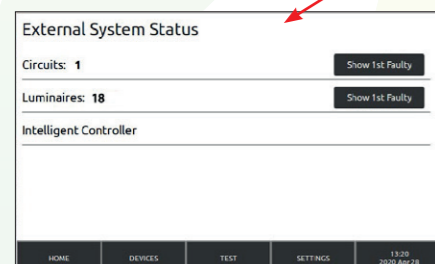
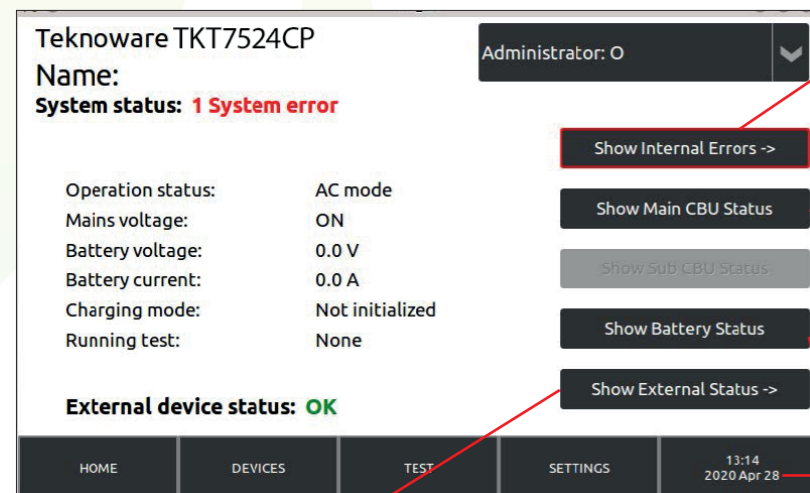
Hovedmenu: Her vises de overordnede status på anlæg og armaturer. Se mere i manual kap. 6.

Brugere uden login kan se fejlmeddelelser og systemstatus

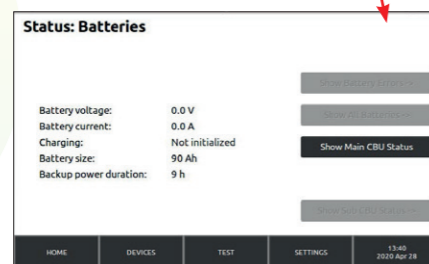
Avanceret bruger kan også starte test og se test-logfiler. For at logge ind skal du bruge et Username og et Password.

Brug følgende login:
Username: "bruger"
Password: Det 4-cifret sags nr. (Sags nr. ses i øverste hjørne på anlægget).

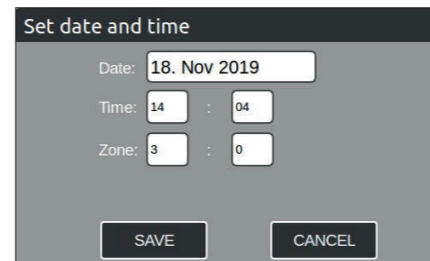
Administratoren (UniPoint) har ubegrænset adgang til at ændre CBU-indstillinger og oprette nye brugerprofiler.



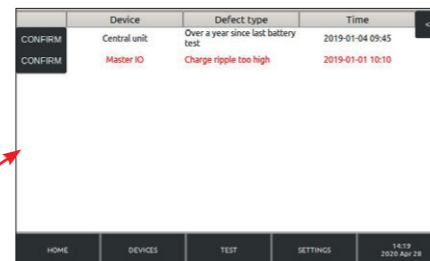
Show External Status: Her vises antal strømkredse, antal armaturer og evt. kontrol enheder. Se mere i manual kap. 6.3.



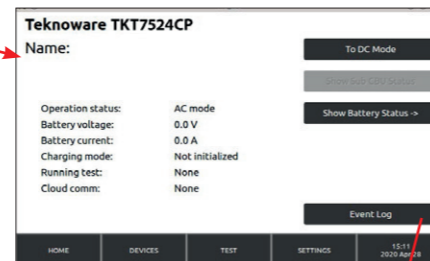
Status Batteries: Her vises oplysninger og status på batterierne. Se mere i manual kap. 6.4.



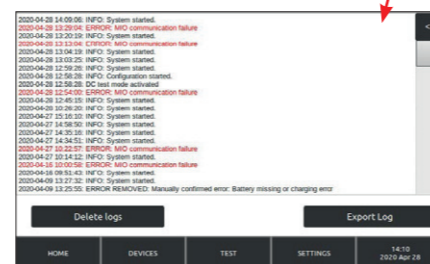
Set date and time: Tid og dato kan sættes ved at være logget ind som administrator. Se mere i manual kap. 6.1.



Show Internal Status: Her vises detaljer over interne fejl i systemet. Se mere i manual kap. 6.

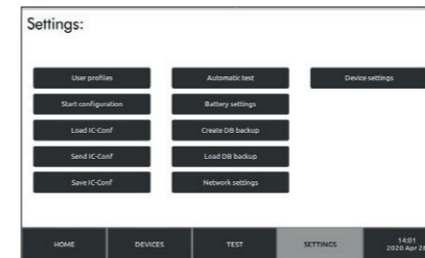


Show Main CBU Status: Her vises status på centralanlægget. Se mere i manual kap. 6.2.

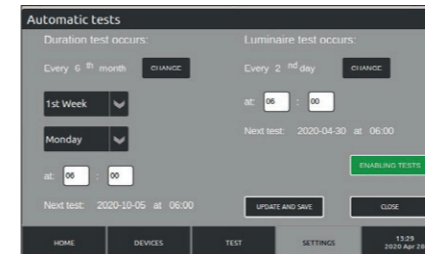


Event log: Tid og dato kan sættes ved at være logget ind som administrator. Se mere i manual kap. 6.2.

Menu - SETTINGS



Settings: Her er der adgang til at indstille brugerprofiler, konfiguration, indstillinger af tests, batteri, backup, netværket og enheden m.m. Se mere i manual kap. 7.



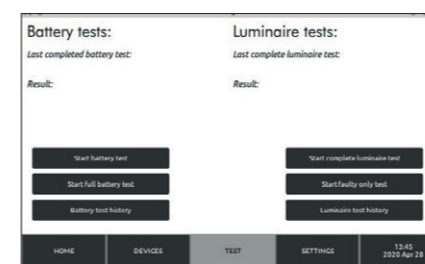
Automatis test: Her indstilles automatiske batteritests og armaturtests. Se mere i manual kap. 7.2.

Menu - DEVICES

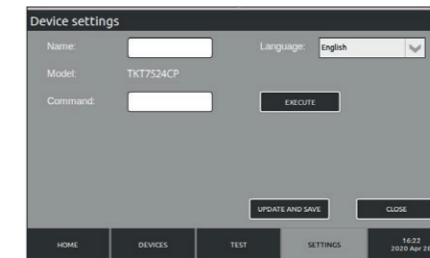


Luminaires Overview: Her kan ses de armaturer, der er koblet på strømkredsen. NM=Ikke konstantdrift (panikarmatur), M=Konstantdrift (henviingsarmatur), ND=Ikke defineret. Se mere i manual kap. 8.

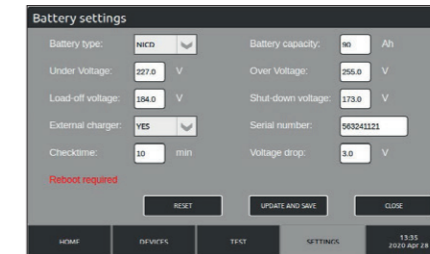
Menu - TEST



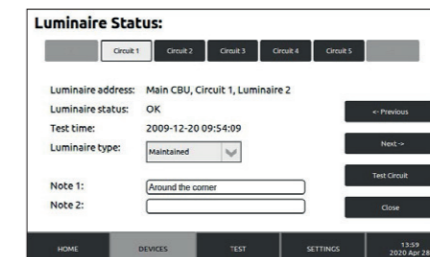
Test: Her startes manuelle armatur- eller batteri-tests. Her kan også ses log over udførte test. Se mere i manual kap. 9.



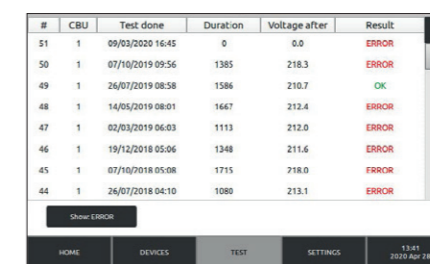
Device settings: Indstilling af centralanlæggets detaljer. Se mere i manual kap. 7.



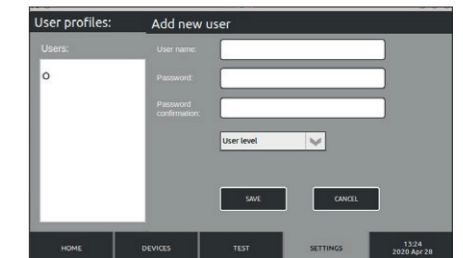
Battery settings: Disse indstillinger er korrekte ved opstart. Skal ikke ændres. Se mere i manual kap. 7.3.



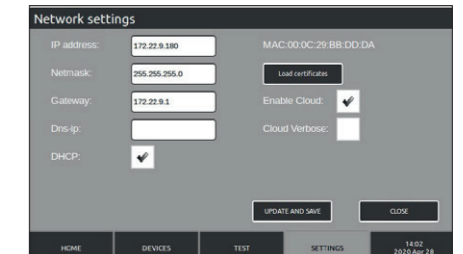
Luminaires Status: Efter et tryk på en armatur-firkant ses armaturets detaljer. Her kan også skrives noter. Se mere i manual kap. 8.



Battery test history: Her vises log over udførte batteritests. "Show ERROR" viser kun fejl-logs. Se mere i manual kap. 9.



User profiles: Her ses listen af registrerede brugere og administrator-brugere kan oprette nye brugere. Se mere i manual kap. 7.1.



Network settings: Her ses netværks-oplysninger og under "Enable Cloud" indstilles evt. MyTeknoware certifikat. Se mere i manual kap. 7.4.



Luminaire test history: Her vises log over udførte armaturtest. "SHOW" viser flere detaljer. Se mere i manual kap. 9.