



UNIPOINT

VI SKABER TRYGHED

INSTALLATIONSVEJLEDNING

TWT9141



Centrale armaturer

Armaturet tilsluttes det respektive forsyningskabel fra centralanlægget iht. tilslutningsdiagram.

Efter installationen skal der foretages en elektrisk sikkerhedstest af alle kabler og det centrale batterisystem som følger:
Isolationsmodstandstest ved 500 VDC testspænding. Isolationsmodstanden skal være over 1,0 MΩ.

Kontrol og vedligeholdelse

Vedligeholdelse af nødbelysningsystemet skal udføres i henhold til standard EN 50172.

Anlægget skal kontrolleres visuelt dagligt.

Hvert enkelt armatur afprøves hver måned i nød-drift ved at skifte armaturet til batteriforsyning.

En gang om året skal der foretages en test af fuld varighed på 1-3 timer ved at skifte til batteriforsyning.

Alle prøvninger og resultater skal registreres i nødbelysningsanlæggets logbog, og på anmodning skal den forelægges for myndighederne.

Batterier forbundet til den centrale batterienhed skal udskiftes, når armaturet ikke længere fungerer i den krævede varighed på 1 eller 3 timer.

Armaturer, der tages ud af brug, er elektronikafald og skal bortskaffes i overensstemmelse med kravene i lokale love og bestemmelser.

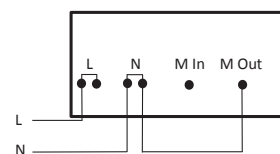
TEKNISKE DATA

Type Elektronik	Centralanlæg
Spænding AC/DC	230 V AC/DC / 50Hz
Lyskilde	LED
Tilsluttet belastning DL	7,7 VA
Strømforbrug DC	7,1 W
Opladningstid (100 %)	-
Batterispænding	-
Kapacitet	-
Batteritype	-
Nøddrift af brændetid	Centralstyret
Temperatur	-25° til +50°C
Materiale	Aluminium / Polycarbonat
Beskyttelsesklasse	II
Tæthedegrad	IP65

TILSLUTNING

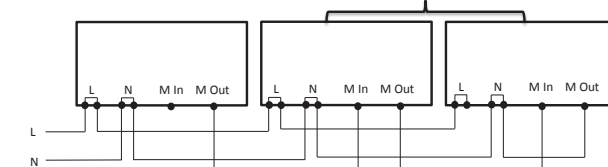
Tilslutning centralanlæg 230 V AC/DC

Enkelt master installation
Adresserbar overvågning (Master TWT9141)



Tilslut forsyningskablerne (stikket har ekstra slots til power-out-kablet) og overvågningskablerne, afhængigt af om du installerer et enkelt masterarmatur eller en kombination af et masterarmatur med to slave-armaturer).

Master - slave installation
Adresserbar overvågning Master (TWT9141)



Slave overvågning TWT9142

MONTERING

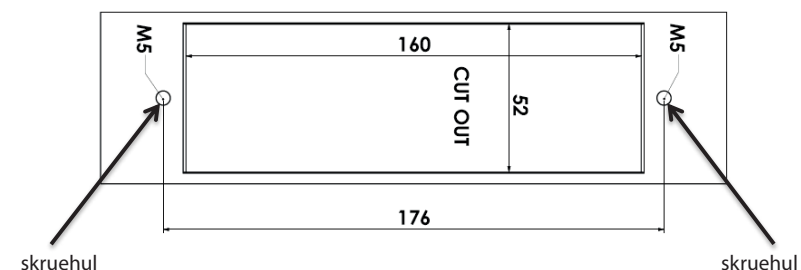
Forsænket montage i håndværn

- Passer til Ø 60,3 mm rør-rækværk
- Håndværnet skal være forsvarligt jodet.
- For at opnå den angivne isolationsklasse skal armaturet monteres som anvist i denne vejledning.
- Brug afdækningsskrue til at fastgøre armaturet i håndværnet
- Sørg for, at håndværnsrørene er tætnet korrekt, da beskyttelsesklassen afhænger af rørets beskyttelse.

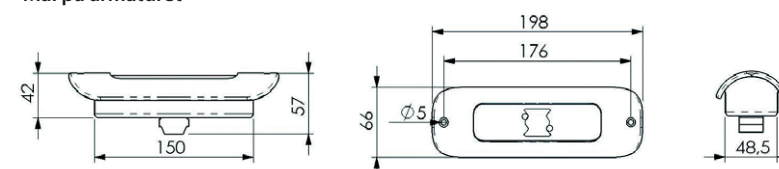


Monteringshul

Skær et monteringshul i håndværnet, og lav huller til M5x16 mm skrue. Monterings-skrue er M5x16 Torx forsænkede skrue DIN-965.



Mål på armaturet



Montering i håndværn

Åbn armaturet, ved at fjerne de to skrue.

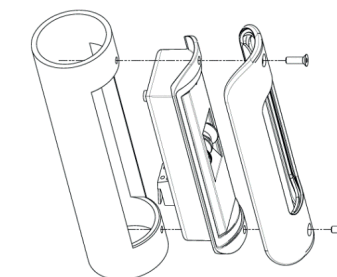
Tilslut strømforsyningen.

Fastgør armaturet på håndværnet de to skrue. Skrue skal sidde i midten af skruehullerne.

Sørg for, at kabler og ledninger ikke beskadiges på nogen måde.

Sørg for, at armaturets låg dækker hele monteringshullet, og at pakningen sidder fast på sin plads.

Sørg for, at skrue sidder fast. Brug om nødvendigt en kemisk skruefast.



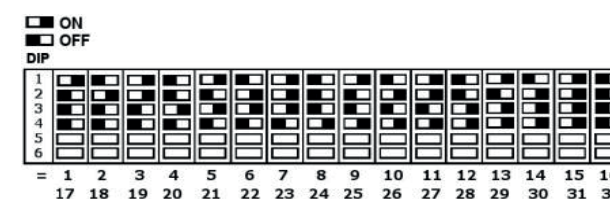
Indstilling af dip switch - Ved indbygget adressemodul

De adresserbare armaturer er kompatible med Teknoware Tapsa Control central batterienhed, Local Controller og Intelligent Controller.

- Hvert udgangskredsløb skal have en separat neutral linje.
- Neutralkabler må ikke være forbundet sammen.
- Adressen skal altid indstilles, inden strømforsyningen tilsluttes.
- Armaturerne er indstillet som ikke konstantdrift fra fabrikken.

Sådan indstilles adressen på DIP-switch inde i armaturet
Sæt DIP 5 til OFF og indstil adressen fra 1 til 16 (LO). *HI bruges ikke.*
Adressen kan vælges frit eller i henhold til installationsplanen.
Hvert armatur i samme kredsløb skal dog have en anden adresse.

DIP 5 OFF: Adresser 1-16 (1-16 LO)
DIP 5 ON: Adresser 17-32 (17-32 HI) - *HI bruges ikke.*
DIP 6 OFF: Konstantdrift
DIP 6 ON: Ikke konstantdrift



Label til klassificering af armaturer

I henhold til kravene i EN 60598-2-22-standard skal nødarmaturer klassificeres og mærkes efter deres konstruktion. Labelen anbringes på armaturets yderside.

a	b	c	d
*	*	****	***

Positionerne skal suppleres med bogstaver og tal, der angiver de påtænkte konstruktioner.

- a) Én position: TYPE
(allerede markeret fra fabrikken)
X selvforsynende
Z central forsyning
- b) Én position: FUNKTIONSMÅDE:
0 ikke konstantdrift
1 konstantdrift
2 kombineret ikke konstantdrift
3 kombineret konstantdrift
4 sammensat ikke konstantdrift
5 sammensat konstantdrift
6 satellit
- c) Fire positioner: FACILITETER.
Udfyldes i givet fald på installationstidspunktet.
A herunder testanordning
B inklusive fjernbetjent hviletilstand
C herunder inihberingstilstand
D armatur med højrisikooapgaveområde med ikke-udskiftelig(e) lampe(r) og/eller batteri
- d) Tre positioner: VARIGHED.
For selvforsynende armaturer til angivelse af nøddriftens mindste varighed.
*10 10 minutters varighed
*60 1 times varighed
120 2 timers varighed
180 3 timers varighed

Eksempler på udfyldning:

X	1	*B*D	*60
Z	1	****	

Et selvforsynende, konstantdrift armatur med fjernbetjent hviletilstand, som er egnet til et område med højrisikooapgaver, og som har en varighed på 60 min. i nøddrift.

Et centralt forsynet, konstantdrift armatur.

Vi tager forbehold for ændrede produkter og trykfejl.